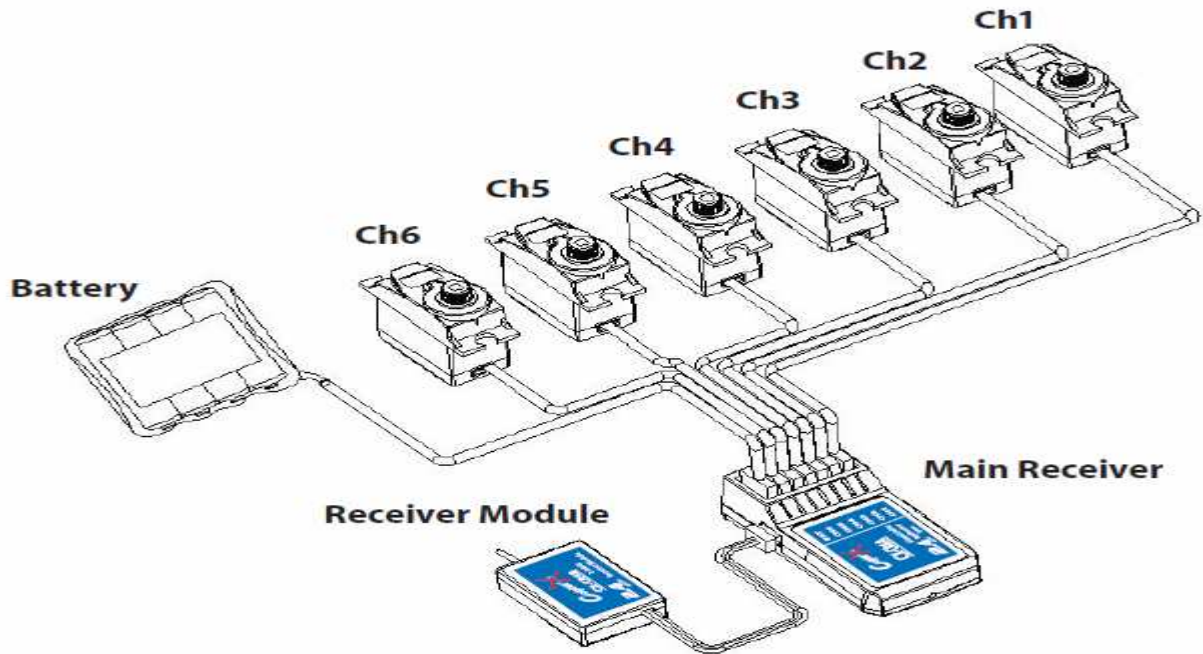
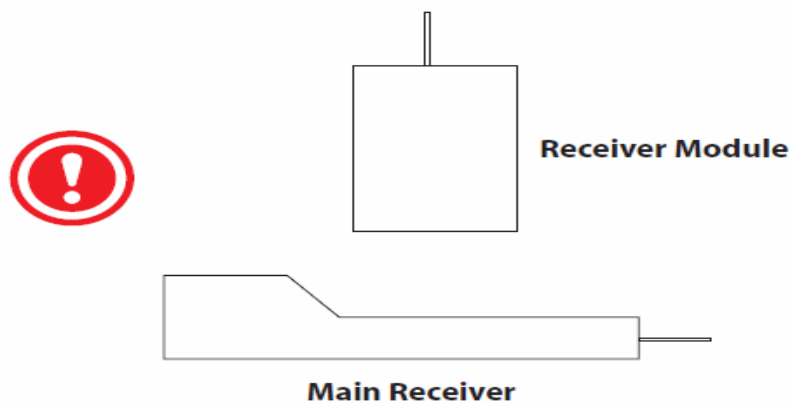


9. Conexión de los servos en el receptor



Al instalar el receptor, asegúrese de que se muestra a continuación:



10. 2.4G Notas Operación

Este es un tema 2.4G con el código de dirección automática. Modo de transmisión digital se utiliza para interferencias externas se pueden prevenir

10,01 Matching (código)

Si usted va a coincidir con el receptor con el transmisor, por favor, siga las siguientes pasos:

1. Instale la batería en el transmisor de la 2.4G y apagarlo.
2. Inserte las líneas coincidentes con el puerto Bat de canales del receptor. (Figura 1),
3. Conecte la batería del receptor a cualquiera de los puertos del canal. Si los dos LEDs están intermitente, al mismo tiempo, esto significa que el receptor está emparejado con éxito.
4. Mantenga pulsado el botón en el transmisor, a continuación, cambiar la fuente de alimentación.
5. Compruebe el indicador LED en el receptor. Si el LED no parpadea, significa que está correctamente coincidentes. (Este proceso tarda unos 10 segundos.)
6. Suelte el botón del partido en el transmisor. Saque de la línea de partido.
7. Instale el servo y luego hacer la prueba.
8. Si se falla la prueba, repita los pasos anteriores.
9. Si la prueba es correcta, introduzca el puerto de la fuente de alimentación en las mejores técnicas disponibles y hacer que el partido de completado. (Los pasos anteriores sólo son apropiados en CopterX 2.4G productos.)

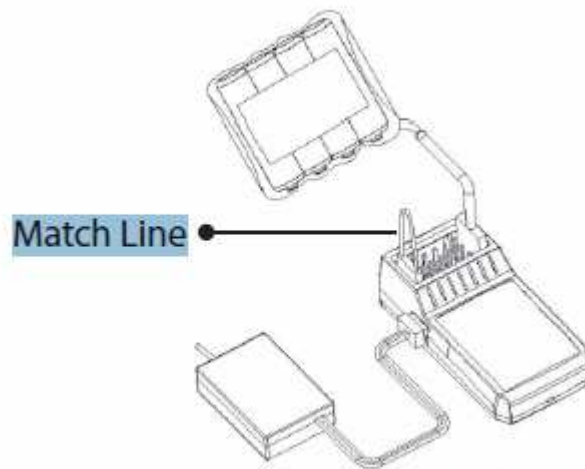
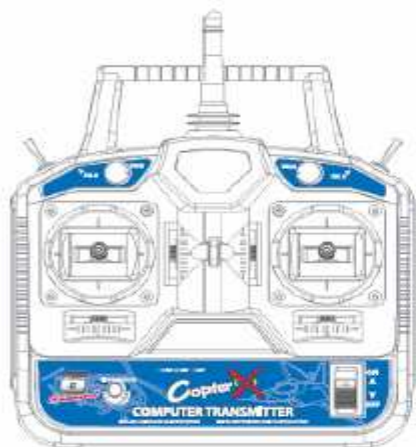


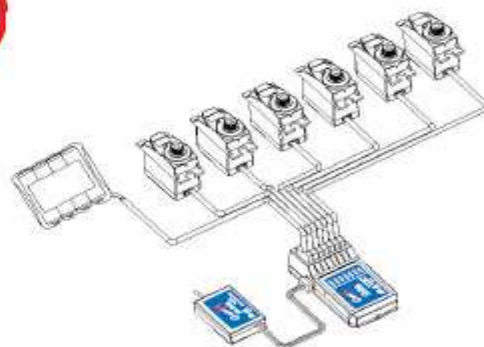
Figure 1

10,02 arranque

1. Conecte cada parte.
2. Encienda la fuente de alimentación.
3. Conecte la fuente de alimentación.
4. Recibir LED de luz sólida.
5. Listo para su uso.



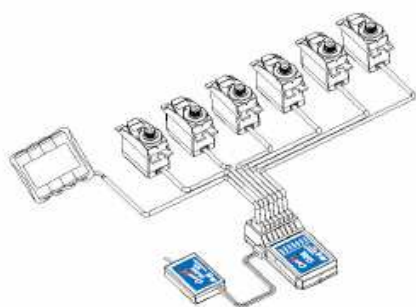
Tx power ON



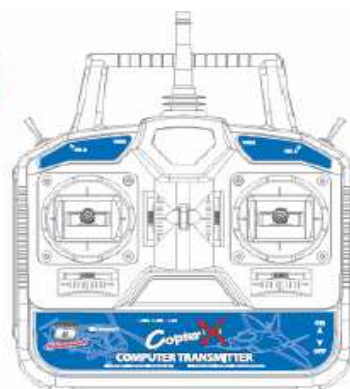
Rx power ON

10.03 Cierre

1. Cortar el suministro de energía del receptor.
2. De cortar el suministro de potencia del transmisor



Rx power OFF

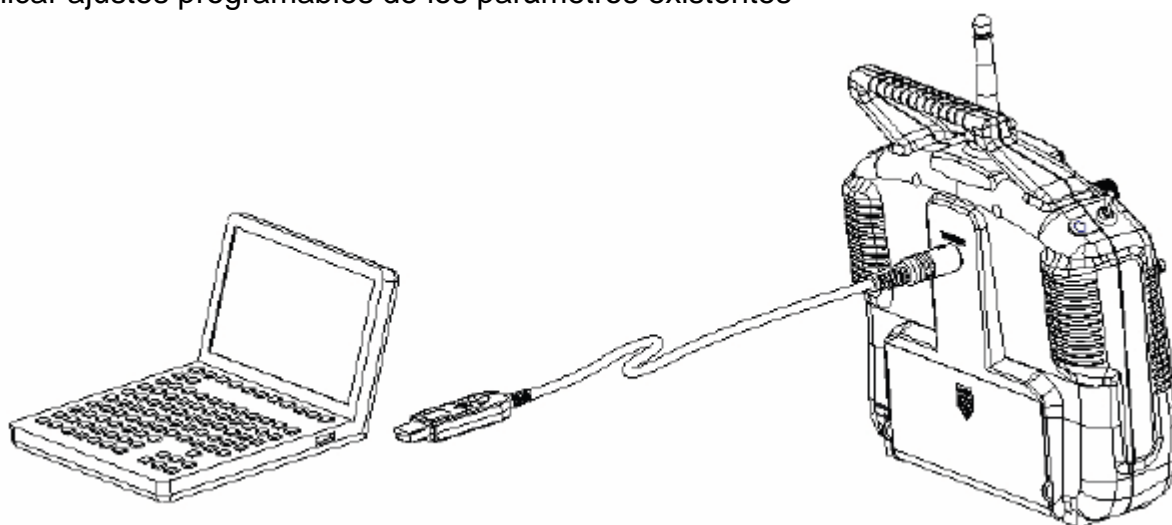


Tx power OFF

11. Hardware Pasos de conexión

Una línea de programación se incluye en este transmisor. Usted puede usarlo para crear la programa como desee.

1. Instale la batería para el transmisor y el interruptor de la alimentación.
2. Conecte la línea de programación para el puerto del transmisor.
3. Conecte el otro jefe de la línea de programación para PC.
4. Lanzamiento de la T6CONFIG.EXE programa de software.
5. Haga clic en los botones de configuración y seleccione el puerto de línea de programación.
6. Haga clic en "GetUser botón" e importar los datos del transmisor a la PC.
7. Aplicar ajustes programables de los parámetros existentes



12. Equipo de Instalación de Software

Con el nuevo diseño del modelo de ordenador programable, todas las funciones del transmisor puede ser establecido a través de ordenador.

12,01 PC de descargas de software

Usted puede descargar desde nuestro sitio web: www.copterx.com

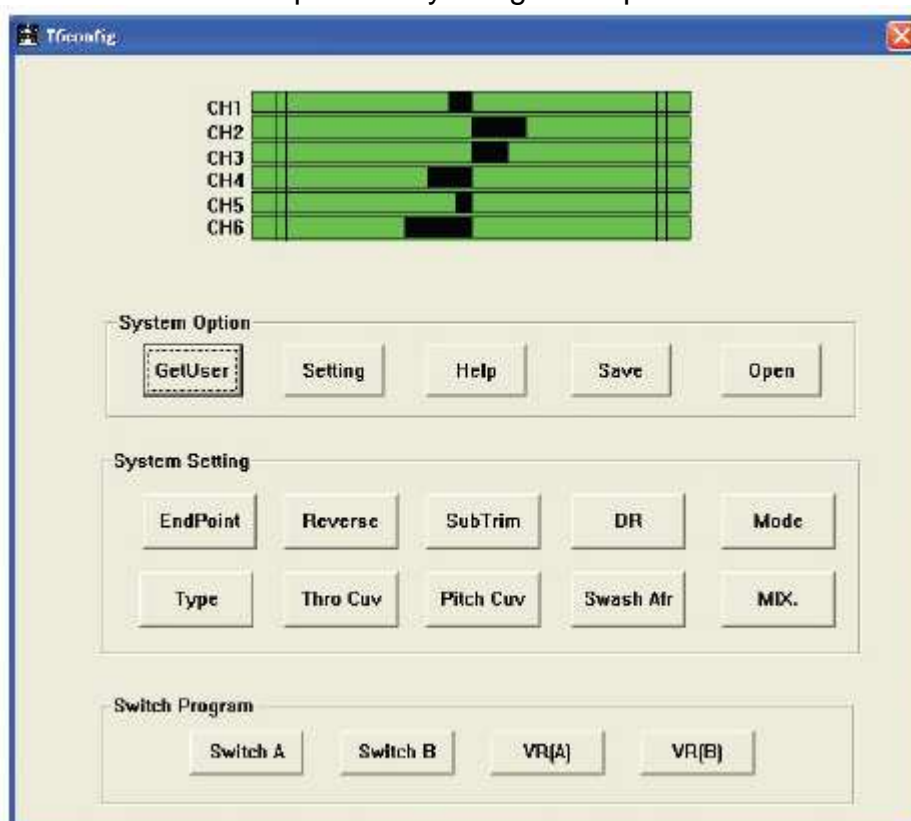
12,02 instalación del software PC

1. Instale el software del controlador: PL-2303 Driver Installer.exe
2. Instale el software de aplicación: t6config.exe
3. Reinicie el equipo
4. Instalación completa

12.03 Aplicación de Software para PC

Interfaz de Aplicación de

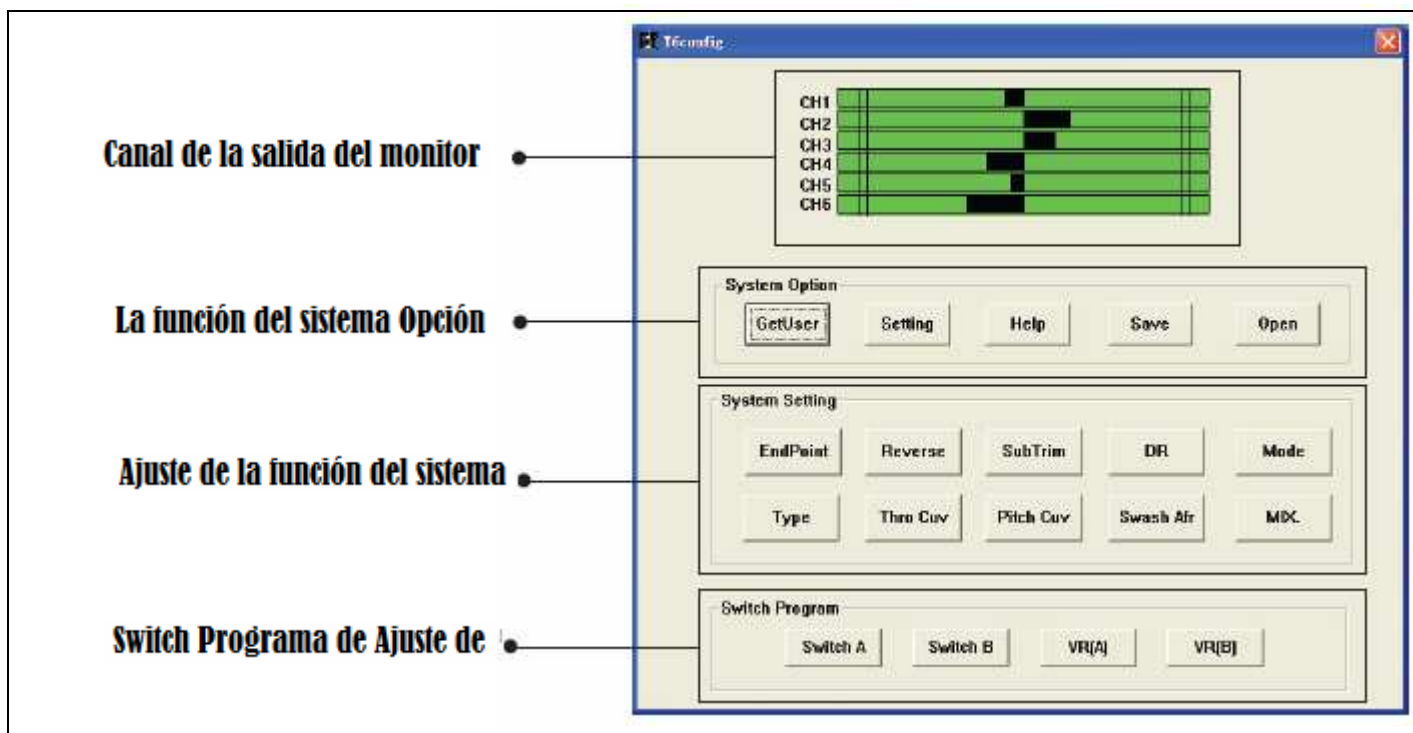
1. Instale la batería para el transmisor y el interruptor de la alimentación.
2. Conecte el transmisor, la línea de programación y el PC.
3. Haga doble clic en el icono de la aplicación y la siguiente pantalla se muestra:



Interfaz de la aplicación:

13. Notas de función del transmisor (Heli)

Conecte la línea de programación del transmisor con el PC. Encienda el transmisor e inicie el software de aplicación. Si usted elige HELI90, HELI120 o HELI140, la siguiente interfaz aparecerá:



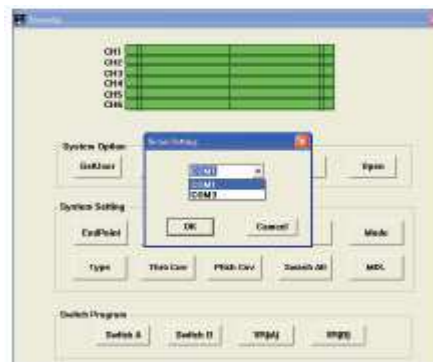
13,01 función del sistema Opción

GetUser: Importar los datos del transmisor a la PC

Durante la programación, por favor, utilice el botón de GetUser para transferir los datos a los PC después de asegurarse de que la función de ajuste. Esto ayuda a evitar que los datos que se sobrescriba.

Al hacer clic en "Configuración" ya que esto es útil para la línea de programación de Selección de puerto USB. Mejora la comunicación de la el transmisor y el PC. Si la selección es malo, no hay cambios en los datos y todas las otras opciones no son válidas.

Haga clic en "Aceptar" después de terminar la selección.



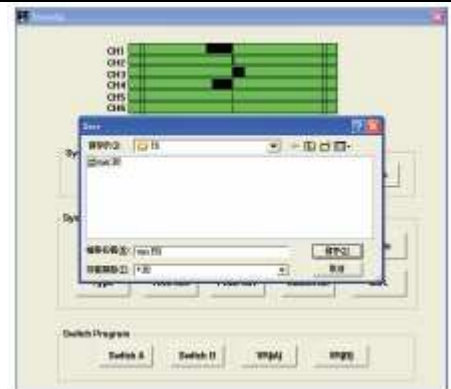
Click "ayuda" en la interfaz. El servicio de información es ofrecidos.



Si desea guardar la configuración, haga clic en "Guardar" en la principal interfaz. A continuación, puede darle un nombre y haga clic en "Save" para guardar.

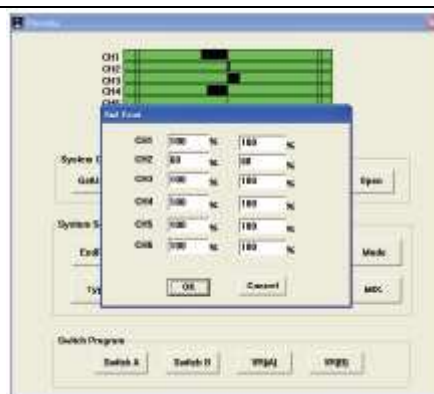


Si desea abrir la configuración, haga clic en "OPEN" en los principales interfaz. Seleccione el archivo y haga clic en "Abrir" para abrir.



13.02 Función de Configuración del sistema

Si desea guardar la configuración, haga clic en "Guardar" en la principal interfaz. A continuación, puede darle un nombre y haga clic en "Save" para guardar.
Si desea abrir la configuración, haga clic en "OPEN" en los principales interfaz. Seleccione el archivo y haga clic en "Abrir" para abrir.
Para ajustar el movimiento de los servos a un ángulo adecuado para un mejor control, haga clic en "punto final". Cada servo se



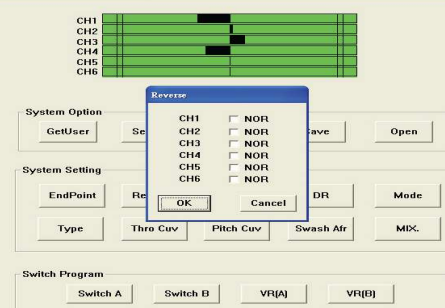
puede ajustar individualmente. Se divide en parte media izquierda y parte media derecha.
 El valor ajustado es de 0% a 100%. Usted puede entrar en el números directamente a través del teclado.
 Haga clic en "Aceptar" cuando se termina el ajuste.
 Para restaurar, haga clic en "Cancelar".

13

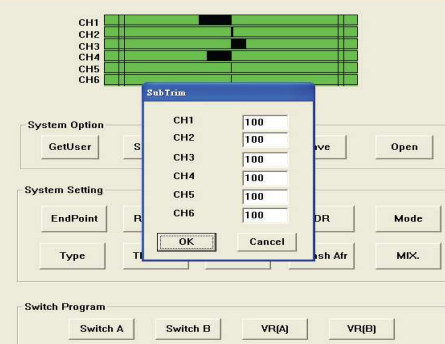


CX-CT6A Computer Transmitter

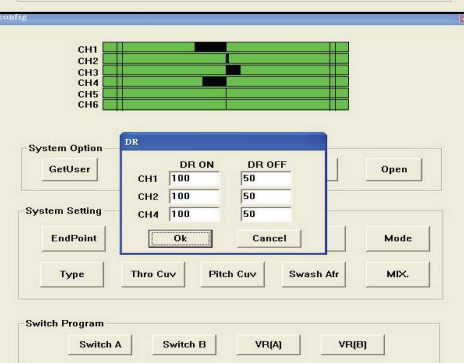
13.02 Función de Configuración del sistema
 Para cambiar la dirección del movimiento del servo, haga clic en "Reverse". Ello mantiene la dirección de control del transmisor correspondiente a la servo.
 Haga clic en el canal que desea cambiar.
 Haga clic en "Aceptar" cuando se termina el ajuste



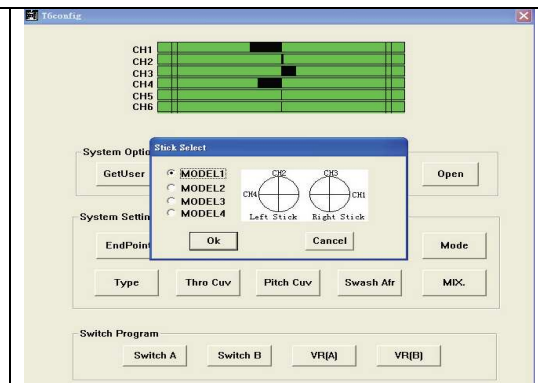
Para ajustar el servo espacio único para un mejor control de la modelo, haga clic en "SubTrim". Cada servo se pueden ajustar individualmente. El valor ajustado es -120 a 120. Puede introducir los números de directamente a través del teclado.
 Haga clic en "Aceptar" cuando se termina el ajuste



Para utilizar el control de relación de doble canal CH1/CH2/CH4, haga clic en "DR". Le da el mejor control de la modelo. Es también un gran ayuda para los principiantes. Canales CH1/CH2/CH4 pueden ser ajustados individualmente. Ajustado el valor es de 0% a 100%. Puede introducir el número directamente desde el teclado. Esta función sólo será efectiva cuando la "DR" botón está encendido.
 Haga clic en "Aceptar" cuando se termina el ajuste.



Para ajustar el modo de control de acuerdo con los hábitos propios, haga clic en "Stick". Hay cuatro modos diferentes para la selección. Haga clic en "Aceptar" cuando se termina el ajuste.



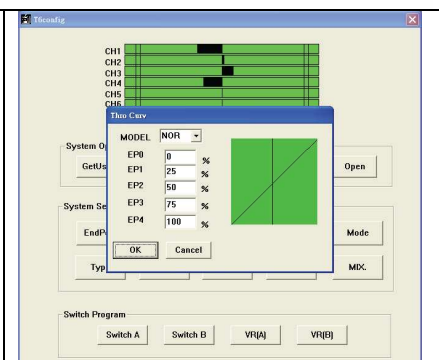
14



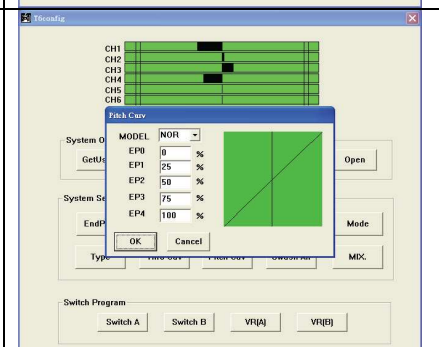
CX-CT6A

Computer Transmitter

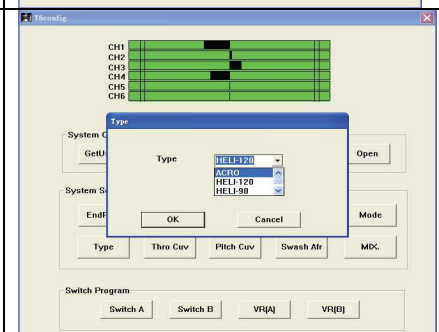
Para ajustar la curva de aceleración del motor para que sea más adecuado para la modelo, tienen un mejor desempeño y tener un mejor control de la el modelo, haga clic en "Thro Curv". Hay dos partes: Estado normal (NOR) y Stunt Estado (IDEL). Cada curva está formada por cinco puntos y cada punto se puede configurar de forma individual. Ajustado el valor es de 0% a 100%. Puede introducir el número directamente desde el teclado. Haga clic en "Aceptar" cuando se termina el ajuste.



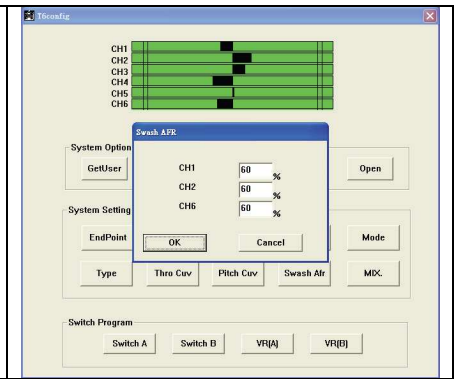
Para ajustar el helicóptero PIT, haga clic en "Médula Curv". Mediante esta función, usted puede obtener un mejor control de la modelo. Hay dos partes: Normal del Estado (NOR) y Stunt Estado (IDEL). Cada curva se hace de cinco puntos y cada punto se puede configurar de forma individual. El valor ajustado es de 0% a 100%. Usted puede entrar en el números directamente desde el teclado. Haga clic en "Aceptar" cuando se termina el ajuste.



Para seleccionar el modelo, haga clic en "Tipo". Existen cuatro modelos en esta el sistema de selección: ACRO, HELI-90, HELI-120 y el heli-140. Haga clic en "Aceptar" cuando se termina el ajuste.



Para ajustar la placa oscilante del helicóptero CCPM función de una mejor de control, haga clic en "Swash AFR". Canales CH1/CH2/CH4 puede ser ajustarse individualmente. El valor ajustado es de 0% a 100%. Tú pueden introducir los números directamente desde el teclado. Haga clic en "Aceptar" cuando se termina el ajuste.



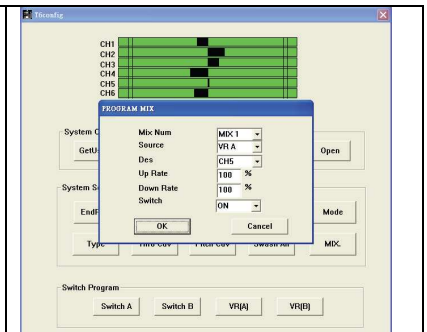
15



CX-CT6A Computer Transmitter

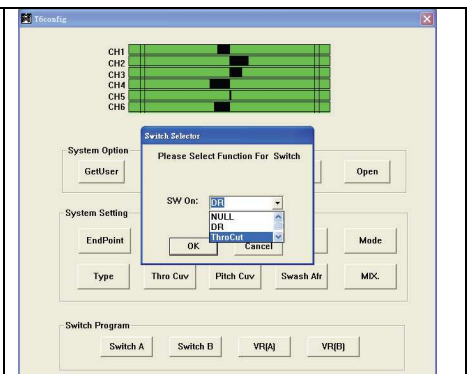
Para utilizar la función de control programables mixto, haga clic en "MIX".. Este sistema ofrece control de tres mixtas individuales función (MIX1/MIX2/MIX3).

- Fuente: Selección de control mixto Fuente
 - Des: Selección de Destino
 - Hasta Precio: Mixta parte superior de control de relación (-100% - 100%)
 - Down Precio: Mixta parte baja de control de relación (-100% - 100%)
 - Switch: Activación Ways (OFF, ON, SWA, SWB)
- Haga clic en "Aceptar" cuando se termina el ajuste.

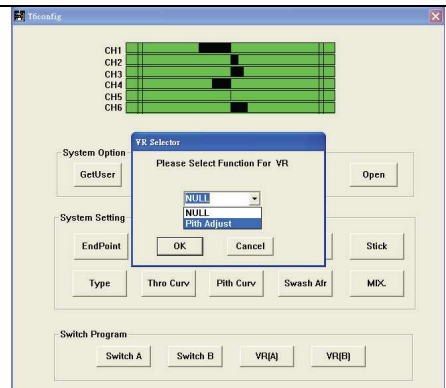


13.03 Configuración Potenciometros Switch

Para seleccionar la configuración y la función de un interruptor o conmutador B, haga clic en "Cambiar A" o "Cambiar B". Usted puede elegir los siguientes: NULL, DR, Throcut o NOR / ID. Haga clic en "Aceptar" cuando se termina el ajuste.



Para seleccionar la configuración y la función de ambos potenciómetros, haga clic en "VR (A)" o "VR (B)". Usted puede elegir los siguientes: NULL o Médula de Ajuste.
Haga clic en "Aceptar" cuando se termina el ajuste.



15



CX-CT6A
Computer Transmitter

14. Contenido

| Nu: | Modelo | Cantidad | Observaciones |
|-----|-------------------------------------|----------|---------------|
| 1 | 6-Channel 2.4G Transmisor (CX-CT6A) | 1 | |
| 2 | 6-Channel 2.4G Receptor (CX-CR6B) | 1 | |
| 3 | Partido (código) Línea | 1 | |
| 4 | Línea de programación | 1 | Obcional |
| 5 | Software para PC, CD | 1 | Obcional |
| 6 | Cargador | 1 | Obcional |
| 7 | 9g Servo | 1 | Obcional |

CopterX

www.copterx.com

16



WWW.MODELTRONIC.ES

El mundo del hobby y radio control al mejor precio